



# Ficha Técnica FACHALETAS PORCELÁNICA 3D

## CARACTERÍSTICAS:

MATERIAL: **PORCELÁNICO**

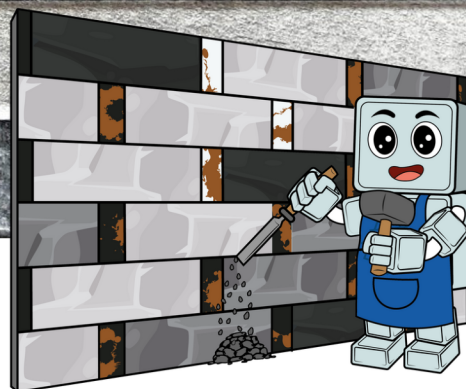
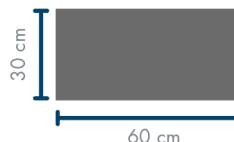
ASPECTO: **3D MATE**

ESPESOR: **9 mm**

PZS POR CAJA: **6**

MOH'S: **3**

## MEDIDA PLANTILLA



PRODUCTOS
ARIA ORO
APOLO GRIS
APOLO BLANCO
DOMO CAFÉ
FARO BEIGE
NAVIA SLATE
NAVIA CREMA
NEVICA BIANCO
PIETRA BEIGE

PRODUCTOS
PIETRA GRIS
NUBIA SAGE
POLTON
RENO CAFÉ
SENZA AZUL
SENZA NATURAL
SENZA ÓXIDO
TESELE GRIS
ZEUS GRIS

## RECOMENDACIONES DE USO Y APLICACIONES

USO: MURO INTERIOR / EXTERIOR

TRÁFICO: N/A

### LUGAR DE USO

	INTERIOR			EXTERIOR	
	RESIDENCIAL	COMERCIAL LIGERO	COMERCIAL PESADO	RESIDENCIAL	COMERCIAL
MUROS	✓	✓	✓	✓	✓

## INFORMACIÓN TÉCNICA

CARACTERÍSTICAS ANALIZADAS	MÉTODO DE TESTEO	VALOR REQUERIDO	RESULTADOS
DIMENSIONES Y ASPECTO SUPERFICIAL			
Variación Largo y Ancho	ISO 10545-2	± 0.6 %	± 0.1 %
Variación en espesor	ISO 10545-2	± 5.0 %	± 4.0 %
Rectitud de los lados	ISO 10545-2	± 5.0 %	± 0.1 %
Rectangularidad	ISO 10545-2	± 0.6 %	± 0.1 %
Planeidad de la superficie	ISO 10545-2	± 0.5 %	± 0.15 %
Diferencia de tonalidad	ISO 10545-16	Inalterable	Sin cambios
Calidad de la superficie	Brillómetro	Min. 95%	Min. 98%

## PROPIEDADES FÍSICAS

Absorción del agua, porcentaje %	ISO 10545-3	< 0.5%	0.08%
Densidad aparente	DIN 51082	> 2.0 g/cc	-
Módulo de rotura	ISO 10545-4	Min. 150 kg/mm <sup>2</sup>	45 N/mm <sup>2</sup>
Resistencia a la rotura	ISO 10545-4	Min. 1300 N	-
Resistencia al impacto	ISO 10545-5	As por mfg.	-
Resistencia a la abrasión	Abrasión profunda	ISO 10545-6	Maximum 175 mm <sup>2</sup>
	Abrasión superficial	ISO 10545-7	Reporte de ciclos

INFORMACIÓN TÉCNICA

CARACTERÍSTICAS ANALIZADAS	MÉTODO DE TESTEO	VALOR REQUERIDO	RESULTADOS
Resistencia al rayado (escala Mohs)	EN 101	Según mfg.	Min. 3
Resistencia a la helada	ISO 10545-12	Requerida	-
Resistencia al choque térmico	ISO 10545-9	Requerida	Resiste
Coefficiente de expansión	ISO 10545-8	Max. $9 \times 10^{-6}$	$< 6 \times 10^{-6}$
Resistencia al cuarteo	ISO 10545-11	Según mfg.	Resiste
Propiedades Químicas			
Resistencia a los agentes químicos	ISO 10545-13	Requerida	Resiste
Resistencia a las manchas	ISO 10545-14	Requerida	Resiste
Propiedades de Seguridad			
Coefficiente de fricción	ISO 10545-17	Según mfg.	Cumple
Desprendimiento de plomo y cadmio	ISO 10545-15	Según mfg.	No produce plomo ni cadmio

NORMA INTERNACIONAL ISO 13006, ISO 10545; PASTA PRENSADA EN SECO.

Este informe solo representa las características de las muestras sometidas a prueba, más no del universo de donde deriva y no podrá ser reproducido total o parcialmente sin la autorización por escrito del laboratorio. El aspecto del producto puede presentar variaciones del espectro, tono y textura respecto a lo expuesto, dependiendo del lote de producción.

NOTA:

- Esta ficha solo es aplicable al material de primera calidad.
- Esta ficha no se aplica a las piezas complementarias.
- El ácido fluorhídrico ataca todos los productos cerámicos.

INSTRUCCIONES DE INSTALACIÓN

Revise que el producto recibido corresponde con el especificado en el documento de compra (cantidad, modelo y m2). Antes de instalar verifique que el diseño y calidad del producto cumpla con sus expectativas y que sea del mismo tono y espesor, para ello asegúrese que los datos de la etiqueta donde se muestra el nombre del modelo, código de fabricación y fecha de producción sean idénticos en todas las cajas (esto indica que pertenecen a un mismo lote de fabricación).

Mezclar las losetas de al menos 6 cajas para lograr un diseño más homogéneo.

Asegúrese de que la superficie esté totalmente curada, limpia, seca, nivelada y aplomada, firme, libre de polvo, sales solubles y productos no compatibles con el adhesivo.

Ocupe el adhesivo **FONCERBOND 200** en interiores o **300** en exteriores, para su instalación. Leer y seguir las indicaciones incluidas en el empaque del adhesivo o consulté la ficha técnica de este para asegurar una correcta adherencia.

Para aplicar el adhesivo, use una llana dentada de 8 a 12 milímetros y un mazo de goma blanca para asentar la loseta, distribuya en una sola dirección y de manera uniforme.

Las losetas deberán estar separadas entre sí por todos sus lados con mínimo 2 mm en producto rectificado y mínimo 3 mm en producto sin rectificar. Se indica el uso del clip espaciador y cuña niveladora para un mejor resultado en la colocación.

Siempre coloque las piezas hacia un mismo lado, siguiendo el sentido de la flecha indicada en el cuerpo del porcelánico.

Se recomienda colocar sin traslape y mucho menos que el traslape sea al 50%.

El exceso de boquilla se debe retirar de inmediato para evitar que penetre en el piso (en el caso de colores claros). Se recomienda el uso de un "removedor de boquilla".

No utilizar productos abrasivos como los alcalinos, ácidos, pulidoras, cepillos de cerdas duras o metálicas. Para la limpieza del piso se recomienda utilizar paños de microfibra semi húmedos.

## LIMPIEZA AL FINALIZAR LA OBRA

Al terminar la instalación, se procederá a la limpieza final de obra. La eliminación inadecuada o tardía de los residuos del emboquillado de las juntas, puede dejar manchas y sedimentos difíciles de quitar. En algunos casos se forma una película de cemento en el recubrimiento que absorbe la suciedad, dando la impresión de que el material se ensucia.

Para eliminar los residuos del emboquillado de base del cemento, se deberá:

- Limpiar el suelo con una solución de agua y un producto desincrustante especial para el tipo de revestimiento que se limpiará (utilizando los porcentajes de agua/productos indicados en el envase).
- Deje actuar el producto sobre el suelo, sin secarlo. Frótelo con ayuda de trapos color blanco (siempre seguir las instrucciones del fabricante del desincrustante).
- Recuerde hacer una prueba de limpieza preliminar sobre una superficie de muestra de algunos metros cuadrados; si el resultado es positivo, se procederá a lavar toda la superficie instalada. Una vez lavada la superficie, es necesario realizar un lavado básico o alcalino utilizando detergentes desengrasantes, ya que el lavado con desincrustantes puede dejar grasa en el suelo que podría favorecer la retención de suciedad.
- Para finalizar, lave con abundante agua hasta asegurarse de que el suelo no presente residuo de detergentes. De ser necesario, repita la operación mínimo una vez más.

## CUIDADO Y MANTENIMIENTO

Una vez realizada la limpieza final de la obra, es necesario seguir haciendo un mantenimiento adecuado de las superficies cerámicas. Generalmente, se limpiarán con detergentes o desengrasantes diluidos en agua, siguiendo en todo momento las prescripciones indicadas en los envases. Se aconseja prestar una especial atención a las fases de aclarado y secado del suelo, ya que permiten eliminar la suciedad y evitar la acumulación (estratificación) de cal del detergente y residuos de suciedad.

Los recubrimientos cerámicos vidriados suelen ser más fáciles de limpiar que otras superficies más porosas. Su limpieza rutinaria debe hacerse con un limpiador comercial multiusos (de base no aceitosa) para el hogar. El limpiador debe ser compatible para la limpieza de las boquillas, este puede variar dependiendo de la aplicación y uso del piso.

## ADVERTENCIA

Favor de leer y entender cuidadosamente este manual. Use este producto cuidadosamente y para el propósito por el cual fue diseñado; usarlo para otros propósitos puede causar daños a la persona o al equipo e invalidar la garantía. Guarde las instrucciones para usos futuros.

Aunque los detalles técnicos y recomendaciones contenidas en esta hoja técnica corresponden a nuestro mejor conocimiento y experiencia, toda la información anterior debe en todo caso ser tomada como un indicador sujeto de confirmación después de una aplicación práctica prolongada, por esta razón cualquiera que pretenda usar el producto debe asegurarse previamente de que es idóneo para la aplicación prevista. En todo caso, el usuario es responsable por completo de cualquier circunstancia derivada del uso del producto. Por favor, remítase a la Hoja Técnica actualizada en [www.foncer.com.mx](http://www.foncer.com.mx)

## PÓLIZA DE GARANTÍA

Para hacer válida la garantía de los pisos y recubrimientos, la instalación deberá realizarse con materiales destinados para dicho fin (adhesivos y boquillas) de preferencia marca **FONCER**, siguiendo las instrucciones descritas en el empaque de cada producto. Se deberá considerar la clasificación del tráfico de pisos y la correcta aplicación de estos:

- **PEI 0:** No son recomendados para su uso en piso, solo en muros.
- **PEI 1:** Uso residencial de tráfico ligero en interior, sin acceso directo a exteriores. Pisos en áreas transitadas sin calzado o aquellas de suela blanda. **Por ejemplo:** baños residenciales o dormitorios.
- **PEI 2:** Uso residencial de tráfico moderado en interior, aún en áreas que tengan acceso directo a exteriores. Pisos transitados en calzado blando o sea suela normal. **Por ejemplo:** cualquier área del hogar excepto cocinas, entradas vestibulares y de más de alto tránsito.
- **PEI 3:** Uso residencial de tráfico intenso y comercial de tráfico ligero en interior, sin acceso directo a exteriores. Pisos transitados con todo tipo de calzado y suela normal. **Por ejemplo:** cocinas residenciales, balcones, galerías, cuartos de hotel, cuartos de hospitales.
- **PEI 4:** Uso comercial de tráfico moderado, aún en áreas que tengan acceso directo a exteriores. Pisos transitados con cualquier tipo de calzado. **Por ejemplo:** entradas, cocinas, hoteles, galerías, etc.
- **PEI 5:** Uso comercial de tráfico intenso, en todas las áreas para interior y con acceso a exteriores. Pisos sometidos a un tráfico intenso, prolongado y a las condiciones más severas de un piso. **Por ejemplo:** áreas públicas como centros comerciales, salas de aeropuerto, central de autobuses.

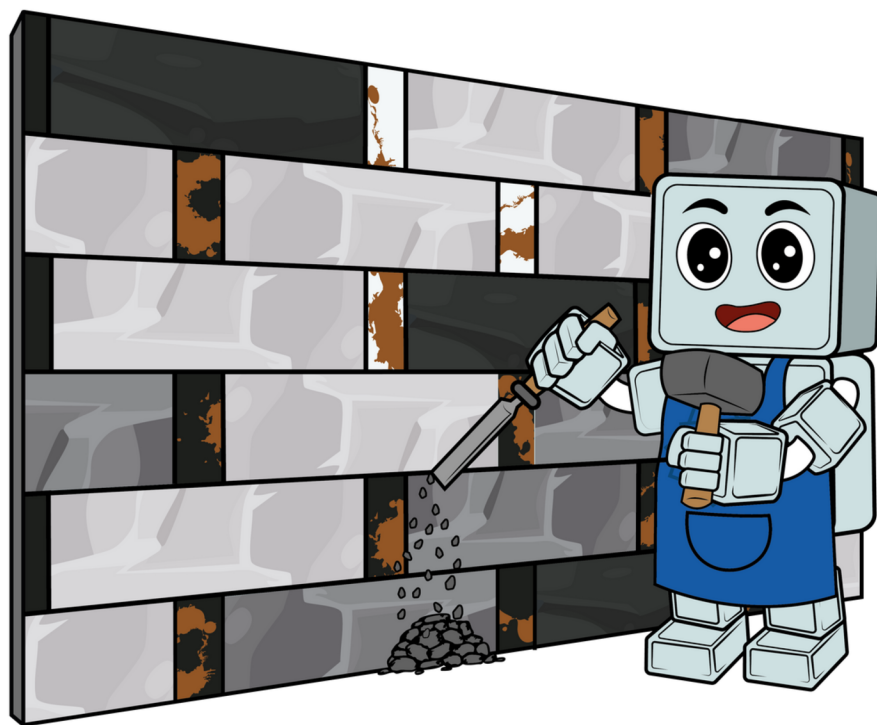
Asimismo, se da por enterado de que para poder ejercer la garantía de los pisos y azulejos deben de estar instalados con las juntas de expansión, juntas perimetrales y juntas para boquilla necesarias. Respete siempre la separación que debe existir entre cada pieza o recubrimiento que se indica en el empaque del producto. Para instalaciones en piso con diseño tipo fachaleta, ladrillo o escalonado, el desfase de las losetas deberá ser máximo de un tercio o el 33% de la medida de la pieza. No se aceptarán reclamaciones con instalaciones sin separación para boquilla ("a hueso") ni por desfases a la mitad o 50% de la medida de la pieza. Asegure la nivelación del sustrato sobre el cual será instalado el piso o recubrimiento. No use el adhesivo para nivelar.



Seguir métodos de instalación inadecuados, así como prácticas de limpieza que puedan dañar el acabado del producto (uso de limpiadores que contengan abrasivos, amoníaco, blanqueador, ácidos, ácido muriático, ceras, alcohol, disolventes u otros productos no recomendados para su mantenimiento) anulará la garantía.

Cualquier duda o pregunta respecto a la calidad del producto debe ser resuelta antes de la instalación; posterior a esta no se aceptan reclamaciones. La garantía no incluye la reposición de otros materiales procesados junto al producto, ni otros costos en que se haya incurrido. La garantía se aplicará únicamente al usuario final (con comprobante de compra) y nunca será transferible. Deberá seguir las indicaciones de la garantía general. La garantía no incluye flete para entrega en domicilio o entrega en obra. La instalación deberá haber sido realizada por un profesional autorizado y siguiendo siempre las recomendaciones de instalación. Nadie está autorizado por nosotros a ofrecer garantías verbales. Nos reservamos el derecho a realizar cambios sin previo aviso ni obligación en nuestros productos y publicaciones.

Para consultar la póliza de garantía general, visite nuestra página web: **WWW.FONCER.COM.MX**



#### Notas importantes:

La información técnica enunciada en este documento representa valores típicos de orientación general y en ningún momento puede ser considerada como garantía, las pruebas se realizaron en condiciones de laboratorio por lo anterior deben en todo caso ser tomadas como un indicador sujeto de confirmación después de una aplicación. El usuario es el único responsable de determinar si un producto de **FONCER** es apto para un uso específico y/o adecuado para el método de aplicación del usuario. Esta información no podrá ser reproducida total o parcialmente sin la autorización por escrito. Esta ficha no es aplicable a productos complementarios.

\*La última actualización en la ficha técnica sustituye todas las anteriores.